

# **MAPOVÁNÍ RIZIK**

---

## **MANUÁL**

### **Webová mapová aplikace pro mapování rizik**

**Ostrava, 2020**

# OBSAH

---

1	Přihlášení .....	3
2	Práce s výsledky projektu „Mapování rizik“ .....	5
2.1	Otevření seznamu vrstev .....	5
2.2	Členění vrstev v seznamu vrstev.....	7
2.2.1	Vstupní vrstvy s koeficienty .....	7
2.2.2	Zdrojové vrstvy .....	8
2.3	Nastavení průhlednosti vrstev.....	10
2.4	Aktivace vrstvy.....	11
2.5	Identifikace bodu nebo vrstvy .....	11
2.6	Základní mapové kompozice .....	12
3	Prostorová analýza.....	14
3.1	Příklad využití Prostorové analýzy .....	14

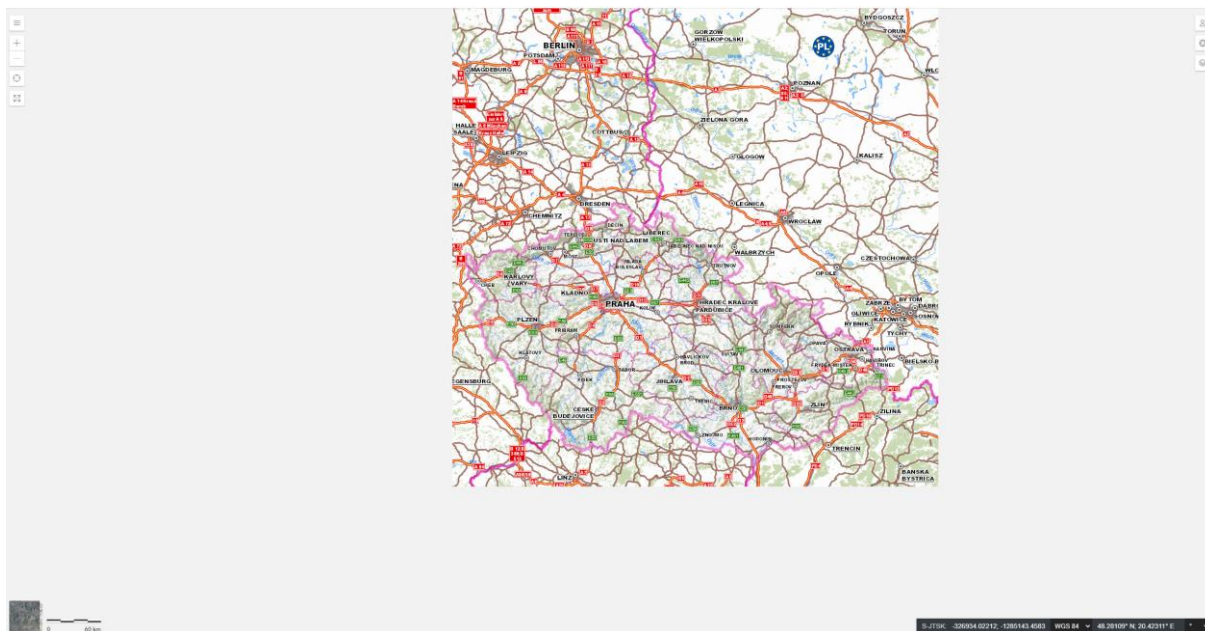
# 1 PŘIHLÁŠENÍ

---

Webový GIS klient TERINOS s výsledky projektu „Mapování rizik“ najdete na adrese: <https://terinos.izscr.cz/client/>.

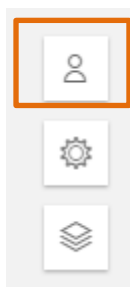
Pozn.: Vzhled a umístění ovládacích prvků se může měnit v závislosti na Internetovém prohlížeči a na konkrétní konfiguraci prostředí Terinosu.

Po přechodu na zadanou stránku se objeví následující obrazovka (Obrázek 1):



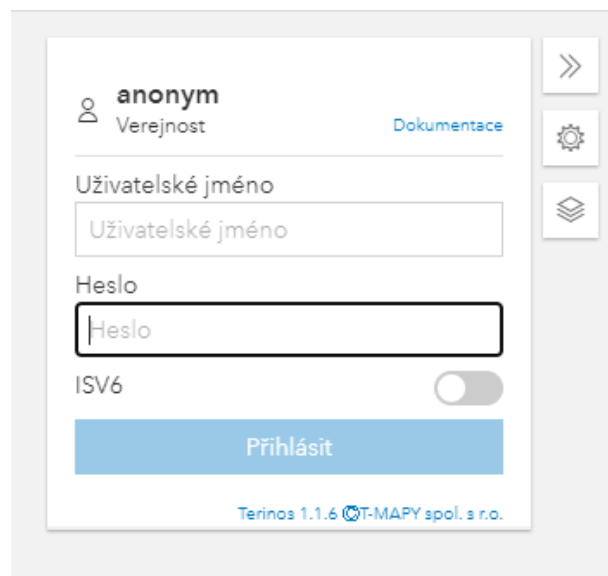
Obrázek 1

Vpravo nahoře jsou tři ikony. Levým tlačítkem myši aktivujte ikonu „Účet“ (Obrázek 2):



Obrázek 2

Otevře se okno pro přihlášení (Obrázek 3):



Obrázek 3

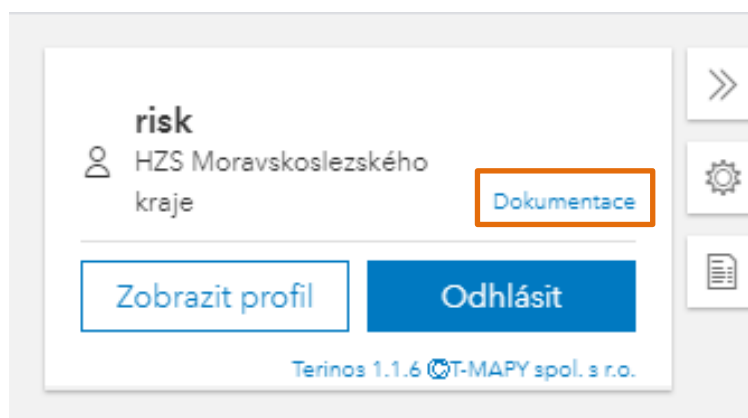
Zadejte přidělené uživatelské jméno.

Zadejte přidělené heslo.

Přihlásit

**Pozn.: Pro práci s webovým GIS klientem TERINOS je vhodné se seznámit s uživatelskou příručkou.**


V přihlašovacím profilu se na ní dostanete stisknutím butonu Dokumentace (Obrázek 4).

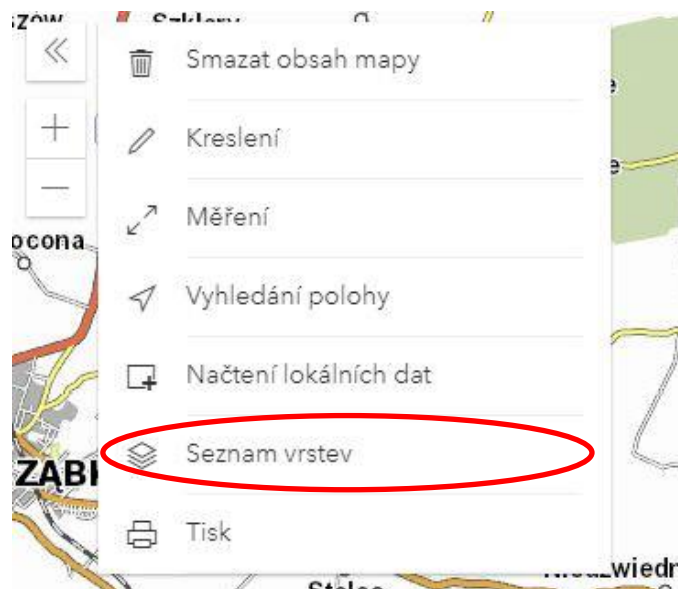


Obrázek 4

## 2 PRÁCE S VÝSLEDKY PROJEKTU „MAPOVÁNÍ RIZIK“

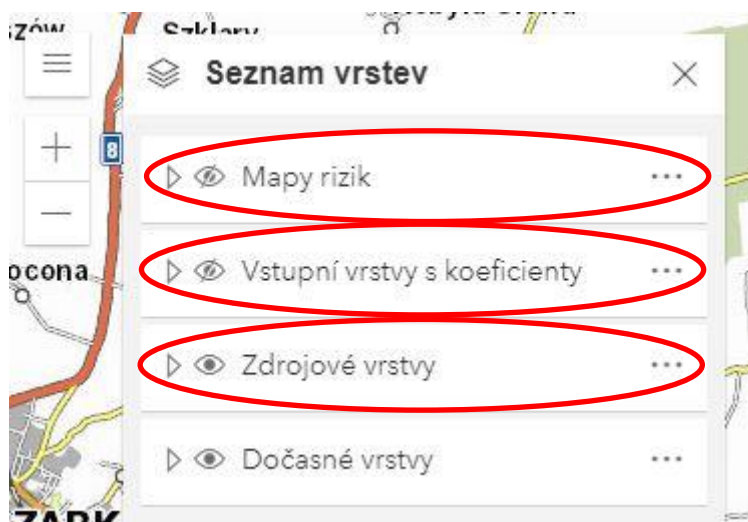
### 2.1 Otevření seznamu vrstev

Aktivací ikony  (vlevo nahoře, viz *Obrázek 1*) se otevře rozbalovací nabídka (*Obrázek 5*), ve které aktivujete „Seznam vrstev“.




Obrázek 5

Seznam vrstev zobrazí tři základní kategorie (*Obrázek 6*), které se následně člení do úrovně 1 – max. 4 (tzv. strom) až ke koncovým vrstvám.



Obrázek 6

Jednotlivé úrovně lze zobrazit kliknutím na ikonu . Tímto způsobem se lze dostat až do čtvrté úrovně stromu – viz *Obrázek 7*.



*Obrázek 7*

## 2.2 Členění vrstev v seznamu vrstev

### 2.2.1 Vstupní vrstvy s koeficienty

Úroveň 1	Úroveň 2	Úroveň 3		
Nebezpečí	Naturogenní	Povodeň		
		Přívalová povodeň		
		Sněhová kalamita		
		Svahová nestabilita		
		Extrémní vítr		
		Požár v přírodě		
		Epizootie – hromadné nákazy zvířat		
	Antropogenní	Únik neb. chem. látky ze stac. zařízení		
		Radiační havárie		
		Požár v tunelu		
		Závažná nehoda v silniční dopravě		
		Závažná nehoda v letecké dopravě		
		Závažná nehoda v drážní dopravě		
		Nekontrolovaný výstup důlních plynů		
		Výbuch ve skladu výbušnin ...		
		Zvláštní povodeň		
		Zranitelnost	Osoby s trvalým pobytem	
			Dopravní infrastruktura	Pozemní komunikace
Dráhy				
Metro				
Letiště				
Technická infrastruktura	Elektrizační soustava			
	Vodovody			
	Kanalizace			
	Plynárenská soustava			
	Soustava zásobování tep. energií			
	Ropovody a produktovody			
Společensky významné objekty				
Kulturní památky				
Základní složky IZS				
Průmyslové a logistické areály				
Životní prostředí				

Úroveň 1	Úroveň 2	Úroveň 3
Připravenost	Požární ochrana	JPO HZS ČR
		JPO podniků
		Jednotky SDHO
	Zdravotnictví	Výjezdové základny ZZS
		Letecká záchranná služba
		Nemocnice
	Vnitřní pořádek a bezpečnost	Policie ČR
		Letecká služba PČR
	JSVV	

### 2.2.2 Zdrojové vrstvy

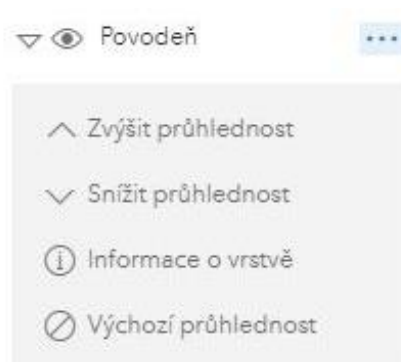
Úroveň 1	Úroveň 2	Úroveň 3	Úroveň 4
Nebezpečí	Naturogenní	Povodeň	Povodňové ohrožení
			Q5
			Q20
			Q100
			Aktivní zóna Q100
			Historická povodeň
		Qmax	
		Přívalová povodeň	Kritické body
			Přispívající plochy
		Svahová nestabilita	Svahová nestabilita – bod
	Svahová nestabilita – plocha		
	Epizootie – hromadné nákazy zvířat	Velkochovy	
		Vymezená pásma	
	Antropogenní	Závažná nehoda v silniční dopravě/Intenzita provozu	
		Závažná nehoda v letecké dopravě/ Letiště	
Závažná nehoda v drážní v dopravě/ Intenzita provozu v drážní dopravě			
Výbuch ve skladu výbušnin ...			
Zvláštní povodeň			

Úroveň 1	Úroveň 2	Úroveň 3	Úroveň 4	
Zranitelnost	Dráhy/Železniční trať			
	Letiště			
	Elektrizační soustava	Elektrické vedení		
		Elektrické vedení ČEPS		
		Elektrická stanice		
		Elektrárna		
		Rozvodna, transformovna		
	Vodovody	Věžový vodojem – bod		
		Zemní vodojem		
		Areál účelové zástavby		
	Kanalizace/Čistírna odpadních vod			
	Plynárenská soustava	Plynovody		
		Sondy		
		Oplocení areálů		
	Soustava zásobování tep. energií/Teplovody			
	Ropovody a produktovody/ Produktovody			
	Společensky významné objekty	Škola		
		Školské zařízení		
		Sociální zařízení		
		Nemocnice		
Zdravotnické zařízení				
Areál účelové zástavby				
Budova, blok budov				
Kulturní památky	Památky UNESCO			
	Památková rezervace			
	Památková zóna			
	Krajinná památková zóna			
	Národní kulturní památka			
Základní složky IZS – objekty IZS				
Životní prostředí – zdroj dat				
Připravenost	Požární ochrana	JPO HZS ČR – stanice		
		JPO HZS ČR – dostupnost jednotky		
		JPO podniků – stanice		
		Jednotky SDHO – zbrojnice		
		Jednotky SDHO – dostupnost jednotky		
	Zdravotnictví	Výjezdové základny ZZS – základny		

Úroveň 1	Úroveň 2	Úroveň 3	Úroveň 4	
		Výjezdové základny ZZS – dostupnost výjezdové skupiny		
		Letecká záchranná služba – heliport		
		Letecká záchranná služba – pásmo doletu		
		Nemocnice		
		Nemocnice – dosažitelnost nemocnice		
	Vnitřní pořádek a bezpečnost		Policie ČR – výjezdové skupiny	
			Policie ČR – dostupnost výjezdové skupiny	
			Letecká služba PČR – heliport	
			Letecká služba PČR – pásmo doletu	
	JSVV		Koncové prvky varování	
			Slyšitelnost koncových prvků varování	

## 2.3 Nastavení průhlednosti vrstev



U každé vrstvy lze nastavit její průhlednost – viz *Obrázek 8*.

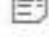


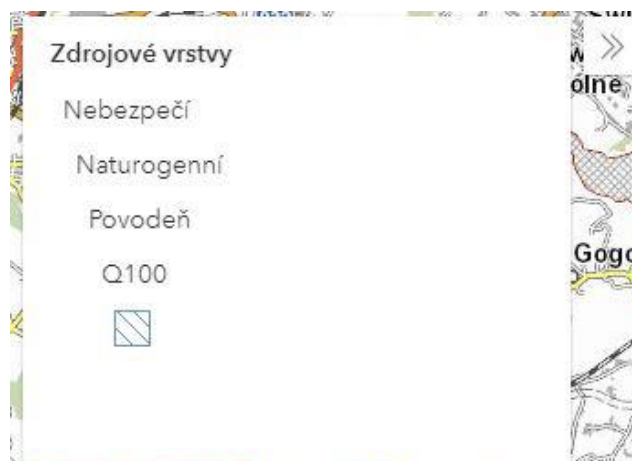
*Obrázek 8*

## 2.4 Aktivace vrstvy

---

Aktivace vrstvy v mapové kompozici lze provést kliknutím na ikonu  , opětovným kliknutím se vrstva deaktivuje -  .

U aktivované vrstvy je možno zobrazit legendu – ikona  vpravo nahoře. *Obrázek 9* zobrazuje legendu u aktivované zdrojové vrstvy Nebezpečí, Naturogenní, Povodeň, Q100.



*Obrázek 9*

## 2.5 Identifikace bodu nebo vrstvy

---

Identifikace se provádí kliknutím do mapy na zájmovou lokalitu. Identifikace vrstvy je možná po aktivaci dané vrstvy, na které chce uživatel identifikaci provádět.

Pokud je v místě kliknutí více aktivních vrstev, zobrazí se v identifikačním okně šipky pro přepínání mezi jednotlivými identifikovanými prvky a počet identifikovaných prvků (viz *Obrázek 10*).



Obrázek 10

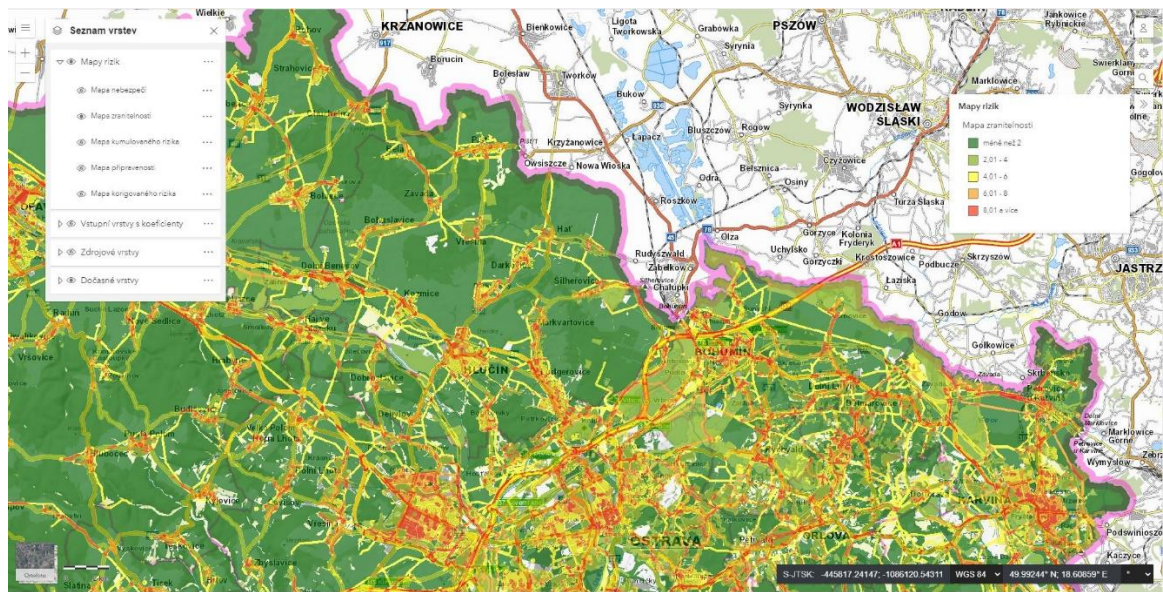
## 2.6 Základní mapové kompozice

---

Základní mapové kompozice z projektu Mapování rizik jsou v TERINOSU představovány tzv. Mapami rizik. Jedná se o:

- Mapa nebezpečí
- Mapa zranitelnosti
- Mapa kumulovaného rizika
- Mapa připravenosti
- Mapa korigovaného rizika

Obrázek 11 zachycuje aktivovanou vrstvu „Mapa zranitelnosti“ včetně aktivované legendy.

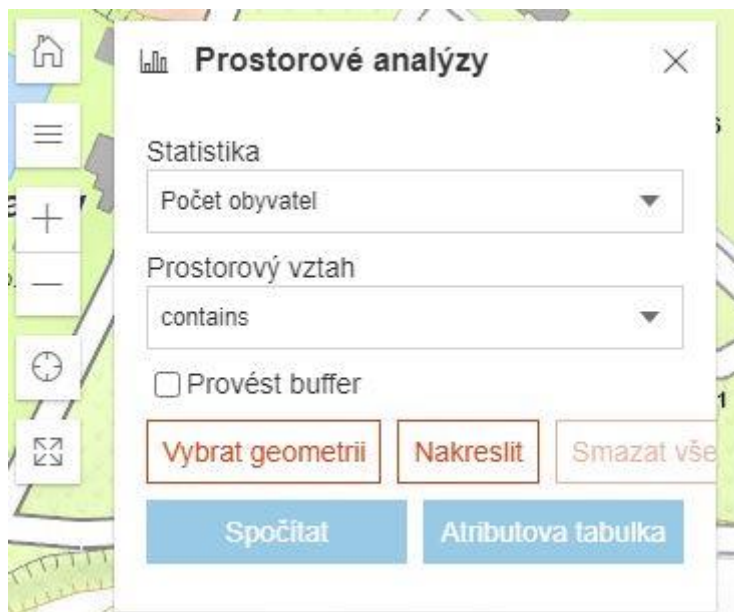


Obrázek 11

## 3 PROSTOROVÁ ANALÝZA

---

V rozbalovací nabídce (viz kapitola 2.1) je možno rovněž využít Prostorovou analýzu, s jejíž pomocí lze získat údaje o počtu obyvatel na vybraném území (data jsou z ČSÚ – Sčítání lidu, domů a bytů 2011) - viz *Obrázek 12*.



*Obrázek 12*

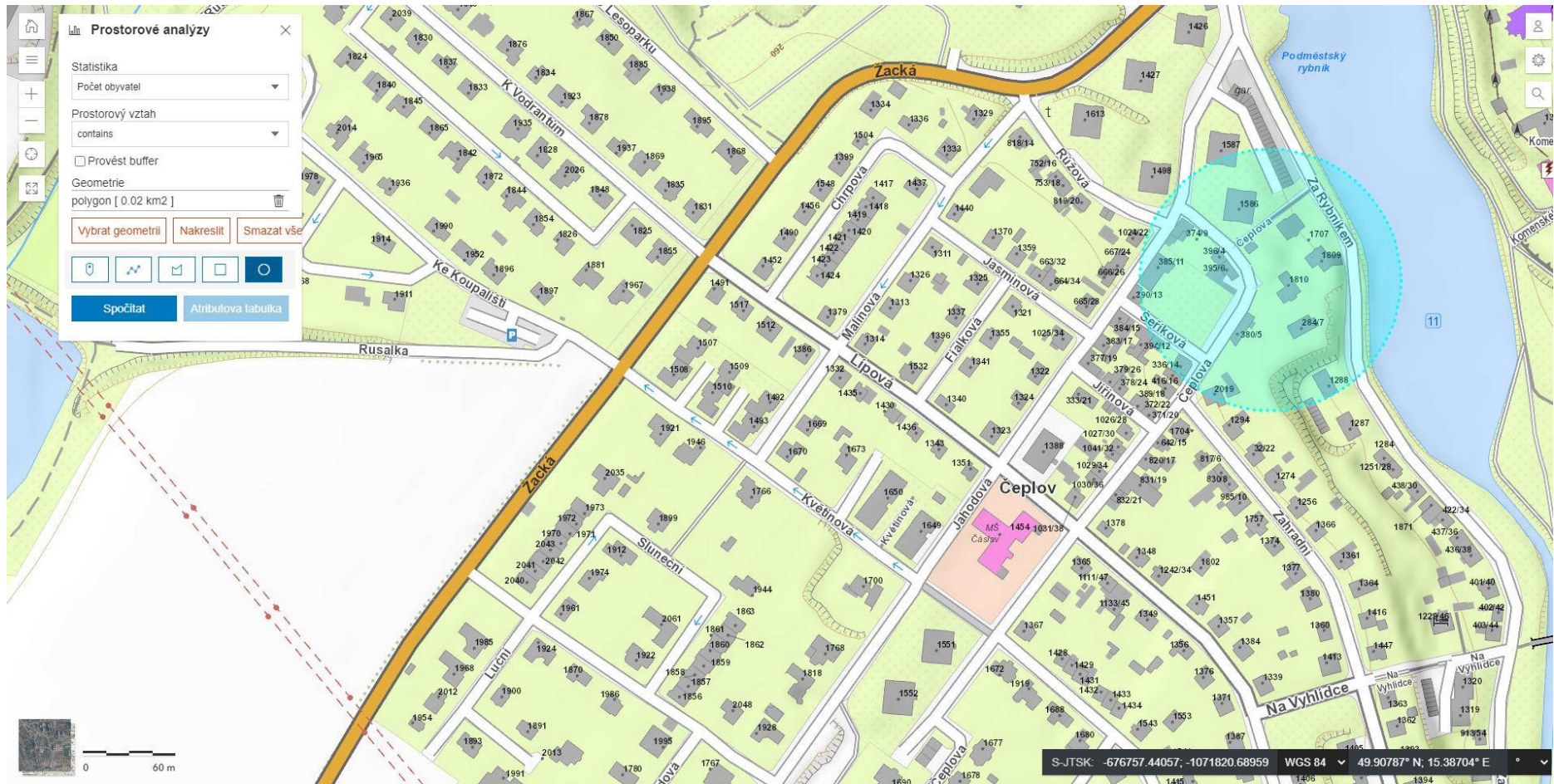
### 3.1 Příklad využití Prostorové analýzy

---

V rozbalovacím okně Statistika vyberte Počet obyvatel, v rozbalovacím okně Prostorový vztah vyberte „contains“.

Aktivací butonu Nakreslit se objeví možnosti (vybíráme z možnosti kreslit polygon, kreslit pravoúhelník nebo kreslit kruh).

Následně v zájmovém území vytýčíme požadovanou plochu – viz *Obrázek 13*.



Obrázek 13

Po aktivaci butonu Spočítat je proveden výpočet a výsledek se objeví v atributové tabulce dole (Obrázek 14).



Obrázek 14

Je možno rovněž myší kliknout na vyznačenou oblast a zobrazí se atributová tabulka přímo u této oblasti (dolní atributovou tabulku můžete zavřít), viz *Obrázek 15*.



Obrázek 15